



П Р И К А З

17.02.2022

Санкт-Петербург

№ 252 адм

Об утверждении Положения и состава комиссии по экспертизе научных, учебных, методических материалов и материалов на объекты интеллектуальной собственности, Положения и состава комиссии по экспортному контролю

В целях усиления контроля за публикационной деятельностью, повышения качества публикаций и защиты авторских прав на объекты интеллектуальной собственности, правообладателем которых является Университет, а также предотвращения публикации материалов, содержащих охраняемые сведения,

П Р И К А З Ы В А Ю:

1. С 17.01.2022 считать утратившими силу приказы от 30.12.2020 № 1976 адм «Об утверждении Положения и состава комиссии по экспертизе научных публикаций, Положения и состава комиссии по экспортному контролю» и от 04.10.2021 № 1878 адм «О внесении изменений в приказ от 30.12.2020 № 1976 адм».

2. Утвердить Положение о комиссии по экспертизе научных, учебных, методических материалов и материалов на объекты интеллектуальной собственности (Приложение 1), предназначенных для открытого опубликования.

3. Утвердить Положение о комиссии по экспортному контролю в федеральном государственном бюджетном образовательном учреждении высшего образования «Санкт-Петербургский горный университет» (Приложение 2).

4. Утвердить состав Комиссии по экспертизе научных, учебных, методических материалов и материалов на объекты интеллектуальной собственности:

Председатель комиссии – Трушко В.Л., проректор по специальным проектам

Заместитель председателя комиссии – Шпенст В.А., декан энергетического факультета

Члены комиссии:

- Борзенков В.Т.** – начальник отдела по защите государственной тайны;
Трушко О.В. – начальник патентно-лицензионного отдела;
Иванова П.В. – начальник управления учебно-методического обеспечения образовательного процесса (далее – Управление методического обеспечения);

- Замятин Е.О.** – начальник управления научных исследований;
Зубов В.П. – заведующий кафедрой разработки месторождений полезных ископаемых;

Секретарь комиссии - **Бикташева Е.А.**, специалист по учебно-методической работе.

Эксперты факультетов / структурных подразделений Университета:

- Череповицын А.Е.** – профессор, зав. кафедрой организации и управления (экономический факультет);
Иванов С.Л. – профессор кафедры машиностроения (механико-машиностроительный факультет);
Устинов Д.А. – доцент кафедры электроэнергетики и электромеханики (энергетический факультет)
Господариков А.П. – профессор, зав. кафедрой высшей математики (факультет фундаментальных и гуманитарных дисциплин);
Бричкин В.Н. – профессор, зав. кафедрой металлургии (факультет переработки минерального сырья);
Голованов В.А. – доцент кафедры маркшейдерского дела (строительный факультет);
Шалыгин А.В. – доцент кафедры транспорта и хранения нефти и газа (нефтегазовый факультет);
Алексеев В.И. – профессор кафедры минералогии, кристаллографии и петрографии (геологоразведочный факультет, Научный центр «Наука о земле»);
Смирнов Ю.Д. – доцент кафедры геоэкологии (горный факультет);
Носков В.А. – старший научный сотрудник лаборатории горного давления на рудных и нерудных месторождениях Научного центра геомеханики и проблем горного производства (научный центр геомеханики и проблем горного производства);
Двойников М.В. – директор центра компетенций в области техники и технологий освоения месторождения в Арктических условиях;
Матвеева В.А. – исполнительный директор центра коллективного пользования высокотехнологичным оборудованием (научно-образовательный центр коллективного пользования высокотехнологичным оборудованием «Центр коллективного пользования»);
Пягай И.Н. – директор-научный руководитель аппарата управления Научного центра «Проблем переработки минеральных и техногенных ресурсов» (аппарат управления Научного центра «Проблем переработки минеральных и техногенных ресурсов»);
Жуковский Ю.Л. – директор учебно-научного центра цифровых технологий (учебно-научный центр цифровых технологий);
Микешин М.И. – научный руководитель проблемной лаборатории общественных наук (ПЛОН).

5. Экспертам факультетов/структурных подразделений Университета сформировать комиссии по экспертизе научных публикаций в рамках своих

факультетов/структурных подразделений (Приложение 3) согласно направлениям научной деятельности Университета, оценивать соответствие тематики представленных на экспертизу материалов направлению научной деятельности, проверять полноту и достоверность сопроводительной информации, необходимой для проведения экспертизы.

6. Утвердить состав комиссии по экспортному контролю:

Председатель комиссии - Шпенст В.А., декан энергетического факультета;

Члены комиссии в области своих компетенций:

Замятин Е.О. – начальник управления научных исследований (научно-исследовательская деятельность), *заместитель председателя комиссии;*

Трушко О.В. – начальник патентно-лицензионного отдела (патентно-изобретательская деятельность);

Яковлева А.Р. – начальник отдела по приему и обслуживанию иностранных граждан и делегаций (прием иностранных граждан, международная деятельность, командирование за рубежом);

Секретарь комиссии – Бикташева Е.А., специалист по учебно-методической работе.

Уполномоченные по экспортному контролю от структурных подразделений Университета - согласно Приложению 4 настоящего приказа.

7. Председателям и членам комиссий по экспертизе научных публикаций и экспортного контроля:

7.1. Организовать работу в строгом соответствии с Положениями о комиссиях.

7.2. Обеспечить контроль конфиденциальности передачи информации третьим лицам.

7.3. Информировать работников о недопустимости публикации материалов без заключения комиссии по экспертизе научных, учебных, методических материалов и материалов на объекты интеллектуальной собственности и об ответственности за нарушение авторских и смежных прав в соответствии с действующим законодательством.

7.4. Проводить рассмотрение представленных на экспертизу материалов до момента их подачи к опубликованию и в максимально короткие сроки.

8. Председателю комиссии по экспортному контролю **Шпенсту В.А.** и Председателю комиссии по экспертизе научных, учебных, методических материалов и материалов на объекты интеллектуальной собственности **Трушко В.Л.** осуществлять постоянный контроль за организацией работы комиссий.

9. Возложить персональную ответственность за:

9.1. Подготовку материалов к заседаниям комиссий - на начальника Управления по публикационной деятельности **Цветкова П.С.**

9.2. Учет, хранение с обеспечением требуемых сроков и в соответствии с перечнем необходимых материалов, соблюдение процедуры уничтожения использованных документов - на секретаря комиссии **Бикташеву Е.А.**

10. Персональную ответственность за несвоевременное предоставление материалов на экспертизу, а также публикацию материалов без заключения экспертной комиссии возложить на авторов соответствующих материалов.

11. Назначить ответственными лицами за исполнение приказа:
Трушко В.Л., проректор по специальным проектам профессор;
Шпенст В.А., председатель комиссии по экспортному контролю профессор;
Цветков П.С., начальник Управления по публикационной деятельности;
Борзенков В.Т., начальник отдела по защите государственной тайны.

12. Контроль за исполнением приказа возложить на первого проректора профессора **Пашкевич Н.В.**

Ректор

В. Литвиненко



Заведующий отделом
производства  **Е.Р. Яновицкая**
14. 02 2022 г.

Приложение 1
к приказу № 154 адм
от 18.02. 2022 г.

ПОЛОЖЕНИЕ О КОМИССИИ
по экспертизе научных, учебных, методических материалов и материалов на
объекты интеллектуальной собственности

Санкт-Петербург
2022

Общие сведения

1. Настоящее Положение разработано в соответствии с:

- Федеральным законом Российской Федерации от 27 июля 2006 г. № 149-ФЗ «Об информации, информационных технологиях и о защите информации»;

- Федеральным законом Российской Федерации от 29 июля 2004 № 98-ФЗ «О коммерческой тайне»;

- Законом Российской Федерации от 21 июля 1993 г. № 5485-1 «О государственной тайне» (в редакции от 11 июня 2021 г.);

- Постановлением Правительства РФ от 03 ноября 1994 г. № 1233 «Об утверждении Положения о порядке обращения со служебной информацией ограниченного распространения в федеральных органах исполнительной власти и уполномоченном органе управления использованием атомной энергии»;

- Указом Президента Российской Федерации от 30 ноября 1995 г. № 1203 «Об утверждении перечня сведений, отнесенных к Государственной тайне» (в редакции от 25 марта 2021 г.);

- Указом Президента Российской Федерации от 06.03.1997 № 188 «Об утверждении перечня сведений конфиденциального характера» (ред. указов Президента Российской Федерации от 23.09.2005 № 1111; от 13.07.2015 № 357);

- Рекомендациями, одобренными решением Межведомственной комиссии по защите государственной тайны, от 30 октября 2014 г. № 293 (в редакции решения от 30 ноября 2016 г. № 330);

- «Рекомендациями по проведению экспертизы материалов, предназначенных к открытому опубликованию» от 29.12.2014 № 19-600 ДСП;

- Типовой методической инструкцией по проведению экспертизы научно-технических материалов, подготовленных к открытому опубликованию и обладающих признаками контролируемых технологий, одобренной Комиссией по экспортному контролю Российской Федерации (протокол от 03.04.2014 № 1);

- Приказом ФСТЭК России от 11.02.2013 № 17 «Об утверждении Требований о защите информации, не составляющей государственную тайну, содержащейся в государственных информационных системах» (ред. от 28.05.2019)

- Приказом Министерства образования и науки Российской Федерации от 10.11.2014 № 36/с «Перечень сведений, подлежащих засекречиванию, Министерства образования и науки Российской Федерации»;

- Приказом Министерства образования и науки Российской Федерации от 30.12.2010 № 2233 «Об утверждении инструкции о порядке обращения со служебной информацией ограниченного распространения в Министерстве образования и науки Российской Федерации» (с изменениями на 10.08.2012).

1.1. Настоящее Положение регламентирует порядок деятельности комиссии федерального государственного бюджетного образовательного учреждения высшего образования «Санкт-Петербургский горный университет» (далее - Университет) по экспертизе возможности опубликования источников информации, подготовленных для открытого опубликования, использования, экспонирования и передачи третьим лицам, содержащим сведения о результатах

интеллектуальной деятельности Университета, не составляющих государственную или иную охраняемую тайну (далее - комиссия по экспертизе научных, учебных, методических материалов и материалов на объекты интеллектуальной собственности).

1.2. Состав комиссии по экспертизе научных, учебных, методических материалов и материалов на объекты интеллектуальной собственности:

1.2.1. Комиссия по экспертизе научных, учебных, методических материалов и материалов на объекты интеллектуальной собственности состоит из председателя комиссии, секретаря и членов комиссии; в качестве членов комиссии - экспертов назначаются работники структурных подразделений Университета, являющиеся ведущими специалистами в конкретных областях знаний, относящихся к тематике соответствующих структурных подразделений, работники патентно-лицензионного отдела и учебно-методического управления Университета.

1.2.2. В качестве председателя экспертной комиссии Университета назначается ответственный проректор.

1.2.3. Эксперты факультетов / структурных подразделений по направлению научной деятельности Университета (далее – по научному направлению) выбираются на конкурсной основе из числа кандидатов и докторов наук, имеющих наиболее значимые научные достижения в конкретной области знаний.

1.3. Комиссия по экспертизе научных, учебных, методических материалов и материалов на объекты интеллектуальной собственности создается, реорганизуется и ликвидируется приказом ректора Университета по представлению ответственного проректора.

1.4. Общее руководство работой комиссии по экспертизе научных, учебных, методических материалов и материалов на объекты интеллектуальной собственности осуществляет ответственный проректор, на которого возложена ответственность за определение политики Университета в области охраны результатов интеллектуальной деятельности и средств индивидуализации, экспертизу (аудит) результатов образовательной, научной и инновационной деятельности и обеспечение экспертного контроля за образовательной и научно-исследовательской деятельностью Университета.

1.5. Комиссия по экспертизе научных, учебных, методических материалов и материалов на объекты интеллектуальной собственности осуществляет контроль за соблюдением установленного порядка подготовки материалов к опубликованию и качеством проведения экспертизы в Университете.

1.6. Организацию работы комиссии по экспертизе научных, учебных, методических материалов и материалов на объекты интеллектуальной собственности осуществляет председатель комиссии, а в его отсутствие заместитель председателя.

1.7. Методическое руководство деятельностью комиссии по экспертизе научных, учебных, методических материалов и материалов на объекты интеллектуальной собственности осуществляет постоянно действующая техническая комиссия, находящаяся в непосредственном административном подчинении ректора Университета.

1.8. Комиссия по экспертизе научных, учебных, методических материалов и материалов на объекты интеллектуальной собственности руководствуется положениями Устава и других локальных нормативных актов, в соответствии с которыми Университет обладает исключительным правом на объекты интеллектуальной собственности, созданные работниками Университета в связи с выполнением ими своих трудовых обязанностей (служебные объекты интеллектуальной собственности) или получением от Университета конкретного задания, если договором не установлено иное. Использование этих объектов иными лицами допускается лишь с разрешения Университета. В своей работе комиссия руководствуется действующим законодательством Российской Федерации и локальными нормативными актами Университета в области образования, науки, интеллектуальной собственности и иных охраняемых сведений.

1.9. Комиссия по экспертизе научных, учебных, методических материалов и материалов на объекты интеллектуальной собственности рассматривает следующие источники информации на бумажных и электронных носителях, которые являются формами общедоступной информации:

- статьи, монографии, брошюры, книги, учебники, учебные пособия, учебно-методические материалы, рекламы;
- диссертации и авторефераты диссертаций, издаваемых на правах рукописей;
- отчеты и материалы о законченных научно-исследовательских, опытно-конструкторских и технологических работах;
- депонируемые материалы;
- научную, техническую, технологическую, конструкторскую, нормативно-техническую документацию;
- рефераты изобретений, полезных моделей, промышленных образцов, программ для ЭВМ, баз данных и топологий интегральных микросхем, входящих в состав заявок на выдачу охранных документов РФ и иностранных государств;
- описание секретов производства (ноу-хау);
- описание и образцы (макеты) устройств (приборов, оборудования, механизмов), веществ;
- описания технологических процессов (способов, методик и т.п.);
- экспонаты национальных, международных (международно-признанных) и иностранных выставок (образцов, устройств, веществ, программ для ЭВМ, баз данных и топологий интегральных микросхем), и сопровождающая их документация (отчеты, научно-техническая и технологическая информация и документация и др.);

иные источники информации о результатах интеллектуальной деятельности Университета.

1.10. Экспертное заключение о возможности опубликования является официальным разрешением для открытого опубликования, использования, экспонирования, передачи третьим лицам источника информации, содержащего

результаты интеллектуальной деятельности Университета (Приложение № 1 к Положению).

1.11. Экспертное заключение подписывает председатель комиссии по экспертизе научных, учебных, методических материалов и материалов на объекты интеллектуальной собственности Университета, заместитель председателя, члены экспертной комиссии и секретарь комиссии. В период отсутствия председателя его функции выполняются заместителем председателя комиссии.

1.12. Комиссия по экспертизе научных, учебных, методических материалов и материалов на объекты интеллектуальной собственности осуществляет свою деятельность во взаимодействии с административными, учебно-научными, учебными, научными, производственными и иными структурными подразделениями Университета.

1.13. Подготовленные работниками и обучающимися (далее - авторы) для открытого опубликования, использования, экспонирования и передачи третьим лицам источники информации, содержащие результаты интеллектуальной деятельности, не должны раскрывать сущность патентоспособных и имеющих коммерческий потенциал объектов интеллектуальной собственности Университета до тех пор, пока в установленном порядке не будут предприняты меры по их правовой охране.

1.14. Автор должен представлять к рассмотрению качественные, оригинальные материалы, содержащие новые научные результаты (новизну) или новое осмысление известных идей и фактов в соответствующей области знаний.

1.15. Автор должен до представления в комиссию по экспертизе научных, учебных, методических материалов и материалов на объекты интеллектуальной собственности университета, подготовленных для открытого опубликования, использования, экспонирования и передачи третьим лицам, письменно уведомить патентно-лицензионный отдел о создании в связи с выполнением своих трудовых обязанностей или в рамках выполнения хозяйственных договоров или Государственных заказов (ФЦП, госзаданий, субсидий, грантов и т.п.) и других исследований, проводимых в университете и утвержденных Ректором Горного университета результатов, в отношении которых возможна правовая охрана (служебного объекта интеллектуальной собственности).

II. Задачи и функции Комиссии по экспертизе научных, учебных, методических материалов и материалов на объекты интеллектуальной собственности Университета

2.1. Задачами Комиссии по экспертизе научных, учебных, методических материалов и материалов на объекты интеллектуальной собственности Университета являются:

2.1.1. Оценка научной значимости патентоспособности и коммерческого потенциала результата интеллектуальной деятельности Университета, содержащегося в источниках информации, подготовленных авторами, и определение возможности или невозможности открытого опубликования, использования, экспонирования и передачи третьим лицам информации о таком результате;

2.1.2. Предотвращение публикаций сведений, не подлежащих разглашению;

2.1.3. Защита прав и законных интересов Университета, его структурных подразделений и его авторов в области интеллектуальной собственности и конфиденциальной информации, содержащей результаты интеллектуальной деятельности, правообладателем которых является Университет;

2.1.4. Оценка представленных материалов, товаров, технологий и иной информации на предмет наличия в них сведений, составляющих государственную тайну, или имеющих конфиденциальный характер, а также сведений, в отношении которых осуществляется специальный экспортный контроль;

2.1.5. Учет при подготовке материалов, предназначенных для издания с грифом «для служебного пользования», требований «Инструкции о порядке учета обращения и хранения документов, дел и изданий, содержащих несекретные сведения ограниченного распространения».

При этом определение необходимости проставления грифа «Для служебного пользования» производится автором (составителем) и руководителем, утверждающим издание к печати.

2.1.6. Предотвращение преждевременного (до получения правовой охраны) разглашения сущности результата интеллектуальной деятельности Университета (объекта интеллектуальной собственности), способного к правовой охране, и конфиденциальной информации, предупреждение недобросовестной конкуренции в форме неправомерного и несанкционированного использования таких объектов третьими лицами.

2.2. Для решения поставленных задач Комиссия по экспертизе научных, учебных, методических материалов и материалов на объекты интеллектуальной собственности выполняет следующие функции:

2.2.1. Проводит экспертизу публикаций, привлекая к этому, при необходимости, внешних экспертов;

2.2.2. Проводит экспертизу возможности опубликования результатов научных исследований и образовательной деятельности, правообладателем которых является Университет, содержащихся в источниках информации, подготовленных для открытого опубликования, использования, экспонирования, передачи третьим лицам, в том числе, передачи в информационные центры, включения в базы данных и иные формы общедоступной информации;

2.2.3. Выносит заключение, при обнаружении в рассматриваемых материалах сведений секретного характера, технологий военного или двойного назначения, запрещающее их открытое опубликование или помещение в изданиях с грифом «для служебного пользования»;

2.2.4. Выявляет сведения о патентоспособных и имеющих коммерческий потенциал объектах интеллектуальной собственности Университета (изобретения, полезные модели, программы для ЭВМ, базы данных и топологии интегральных микросхем, ноу-хау, произведения науки, и т.п.), которые в установленном порядке должны получить правовую охрану.

2.2.5. Осуществляет, в случае выявления в источнике информации, представленном на экспертизу, сведений, указанных в п.п.2.2.3-2.2.4 настоящего Положения, следующие действия:

- приостанавливает до принятия в установленном порядке необходимых мер открытое опубликование, использование, экспонирование и передачу третьим лицам источника информации;

- оперативно информирует патентно-лицензионный отдел о выявленных объектах интеллектуальной собственности в рамках выполнения хозяйственных договоров или Государственных заказов (ФЦП, госзаданий, субсидий, грантов, тематических планов и т.п.) и других исследований, проводимых в университете и утвержденных Ректором Горного университета.

- рекомендует авторам оперативную подачу в патентно-лицензионный отдел в установленном порядке «Уведомления о создании объекта интеллектуальной собственности» (изобретение, полезная модель, промышленный образец, программа для ЭВМ, база данных, топология интегральных микросхем) до того, как сведения о сущности объекта могут стать общедоступными (опубликование, изготовление, применение, экспонирование, передача третьим лицам).

2.2.6. Контролирует оформление материалов, содержащих сведения ограниченного распространения, с грифом «для служебного пользования» с позкземплярной нумерацией тиража.

2.2.7. Определяет в представленном на экспертизу выставочном экспонате достижений Университета в научно-технической сфере и сопровождающей его документации признаки нарушения требований, касающихся правовой охраны объектов интеллектуальной собственности, обеспечения режима конфиденциальности информации и специального экспортного контроля, и рекомендуют патентно-лицензионному отделу приостановить подготовку заявки для участия в выставке, ярмарке или салоне до устранения выявленных нарушений.

2.2.8. Оформляет и утверждает решение экспертных комиссий и экспертные заключения.

2.3. Члены комиссии - эксперты проводят экспертизу всех видов материалов, указанных в п. 1.9 настоящего Положения, по оценке качества и научно-практической значимости, на наличие в них сведений, составляющих государственную тайну, в отношении которых необходимо проведение экспортного контроля качества, научной значимости, патентоспособности (охраноспособности) и коммерческого потенциала результата интеллектуальной деятельности Университета, сведения о котором содержатся в представленном источнике информации, и вносят председателю комиссии предложения о возможности (невозможности) или приостановления отрывного опубликования, использования, экспонирования и передачи третьим лицам информации о таком результате.

2.3.1. При экспертизе тематических сборников рассматривает вопрос о возможности опубликования не только каждой статьи в отдельности, но и целесообразности публикации сборника в целом.

III. Права комиссии по экспертизе научных, учебных, методических материалов и материалов на объекты интеллектуальной собственности

3.1. Получать в установленном порядке все необходимые для работы документы структурных подразделений и факультетов Университета;

3.2. Вносить руководству Университета и его структурных подразделений предложения по совершенствованию деятельности, связанной с созданием, правовой охраной и использованием интеллектуальной собственности.

3.3. Запрашивать у автора письменное подтверждение правомерности использования источников информации и другие первичные материалы, необходимые для подготовки заключения.

3.4. Требовать от автора представления письменного согласия сторонних организаций на использование объектов их авторского права в подготовленных к публикации материалах.

3.5. Запрашивать дополнительные внешние или внутренние рецензии рассматриваемых материалов.

3.6. Привлекать ведущих специалистов - работников Университета и внешних экспертов к проведению экспертизы представленных в комиссии материалов, в том числе:

3.6.1 Патентно-лицензионный отдел:

Обеспечивает в рамках своих компетенций работу комиссии по экспертизе научных, учебных, методических материалов и материалов на объекты интеллектуальной собственности.

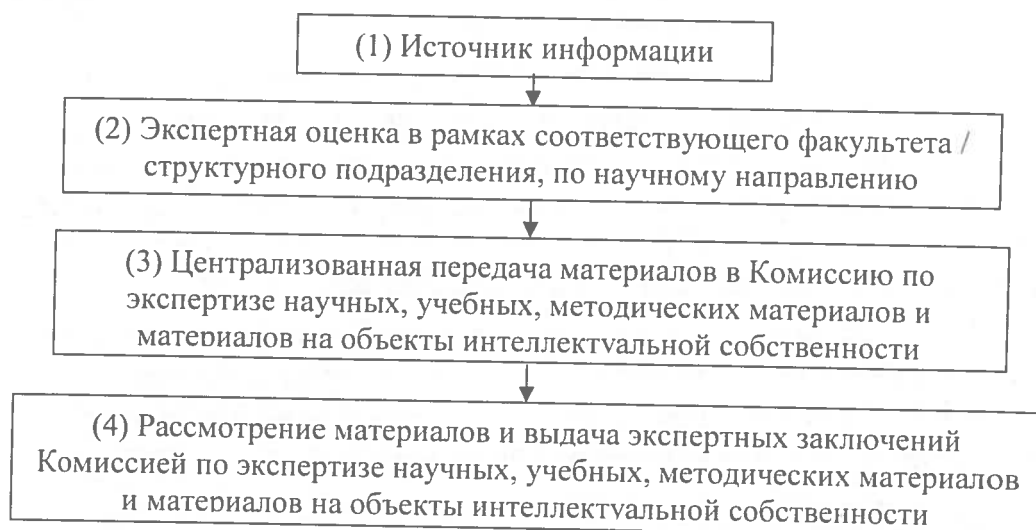
- Проводит экспертизу патентоспособности (охраноспособности) и коммерческого потенциала объектов интеллектуальной собственности Университета, выявленного при экспертизе источника, определяет целесообразность его правовой защиты.

- Принимает меры по обеспечению правовой защиты выявленных результатов интеллектуальной деятельности (интеллектуальной собственности), а также по заключению лицензионных и иных договоров.

- Проводит систематический учет объектов интеллектуальной собственности Университета (объектов промышленной собственности: изобретений, полезных моделей, промышленных образцов, товарных знаков; объектов авторского права: программ для ЭВМ, баз данных, топологии интегральных микросхем, книг, монографий, учебников, учебно-методических материалов, статей, отчетов о НИР и т.п.), созданных в рамках выполнения хозяйственных договоров или Государственных заказов (ФЦП, госзаданий, субсидий, грантов, тематических планов и т.п.) и других исследований, проводимых в университете и утвержденных Ректором Горного университета.

IV. Организация работы комиссии по экспертизе научных, учебных, методических материалов и материалов на объекты интеллектуальной собственности

Организация работы комиссии по экспертизе научных, учебных, методических материалов и материалов на объекты интеллектуальной собственности осуществляется в следующем порядке:



4.1. **Работники и обучающиеся** Университета - авторы источников информации, указанных в п. 1.9 настоящего Положения и подготовленных для открытого опубликования, использования и экспонирования, передачи третьим лицам, в том числе для передачи в информационные центры, включения в базы данных и иные формы общедоступной информации, представляют на рассмотрение в экспертную комиссию источник информации и сопроводительные документы.

4.2. **Эксперт по научному направлению** осуществляет следующую работу:

- принимает, регистрирует и ведет учет представленных на рассмотрение материалов;

- организует их рассмотрение на заседании экспертной комиссии факультета/структурного подразделения по научному направлению с оценкой научной ценности и практической значимости материалов;

- оформляет протокол заседания экспертной комиссии факультета/структурного подразделения (Приложение 2 к Положению), ведет реестр рассмотренных материалов и необходимой сопроводительной информации, и передает материалы на дальнейшее рассмотрение Комиссии Университета через Управление по публикационной деятельности.

Срок рассмотрения материалов не более 5 рабочих дней.

4.3. **Председатель Комиссии по экспертизе научных, учебных, методических материалов и материалов на объекты интеллектуальной собственности:**

4.3.1. Осуществляет руководство, в т.ч. методическое, и организацию работы Комиссии по экспертизе научных, учебных, методических материалов и материалов на объекты интеллектуальной собственности, рассмотрение материалов, указанных в пункте 1.9 настоящего Положения.

4.3.2. Контролирует соблюдение действующего законодательства РФ и локальных нормативных актов Университета в области интеллектуальной собственности и экспортного контроля при рассмотрении материалов, представляемых к публикации.

4.4. Секретарь Комиссии по экспертизе научных, учебных, методических материалов и материалов на объекты интеллектуальной собственности Университета осуществляет работу по следующим направлениям:

4.4.1. Принимает, регистрирует и ведет учет представленных на рассмотрение материалов, а также их хранение и своевременное уничтожение;

4.4.2. Направляет их на рассмотрение членам Комиссии по экспертизе научных, учебных, методических материалов и материалов на объекты интеллектуальной собственности Университета;

4.4.3. Оформляет протокол заседания Комиссии и Экспертное заключение о возможности опубликования материалов в открытой печати.

4.4.4. Передает оформленные экспертные заключения в управление публикационной деятельности для дальнейшей работы с авторами публикаций.

Срок рассмотрения материалов не более 5 рабочих дней.

4.5. Комиссия по экспертизе научных, учебных, методических материалов и материалов на объекты интеллектуальной собственности Университета после рассмотрения подготовленных к опубликованию материалов дает заключение о качестве и научно-практической значимости материалов, возможности их открытой публикации или издания с грифом «Для служебного пользования».

Экспертное заключение хранится в Университете, публикующем материал, сроком не менее пяти лет после его опубликования.

При необходимости направления материалов в другие организации (например, в Министерство науки и высшего образования Российской Федерации) с экспертного заключения могут сниматься копии.

Председатель Комиссии по экспертизе научных, учебных, методических материалов и материалов на объекты интеллектуальной собственности и эксперты по научным направлениям публикаций несут персональную ответственность за данное ими заключение.

4.6. При отсутствии единого мнения экспертов проводится дополнительная внешняя экспертиза с привлечением новых экспертов.

Если дополнительная экспертиза не привела к однозначному решению, вопрос о возможности опубликования материалов решается в вышестоящей организации.

Составили:

Проректор по специальным проектам профессор



В.Л. Трушко

Согласовано:

Первый проректор профессор



Н.В. Пашкевич

Начальник отдела по защите
государственной тайны



В.Т. Борзенков

Начальник управления по
публикационной деятельности



П.С. Цветков

Приложение № 1
к Положению о Комиссии по экспертизе
научных публикаций
Утверждено
приказом ректора
№ _____ от _____
Приложение № _____

**ЭКСПЕРТНОЕ ЗАКЛЮЧЕНИЕ
О ВОЗМОЖНОСТИ ОПУБЛИКОВАНИЯ**
№ _____

_____ (наименование материалов, подлежащих экспертизе, автора(-ов))

Экспертная комиссия факультета/структурного подразделения _____

_____ (название факультета/структурного подразделения)

в составе председателя _____

_____ (должность, фамилия, имя, отчество)

членов: _____

_____ (должность, фамилия, имя, отчество)

в период с « _____ » _____ 20 _____ г. по « _____ » _____ 20 _____ г.
провела экспертизу материалов _____

_____ (наименование материалов, подлежащих экспертизе)

на предмет отсутствия (наличия) в них сведений ограниченного доступа: составляющих государственную тайну и конфиденциальный характер, и возможности (невозможности) их открытого опубликования, предотвращения преждевременной публикации и разглашения сведений конфиденциального характера и контроль за экспортом продукции в сфере учебной, научной, производственной деятельности.

Руководствуясь Гражданским кодексом Российской Федерации, часть четвертая (раздел VII. Права на результаты интеллектуальной деятельности и средства индивидуализации) от 18.12.2006 №230-ФЗ (ред. от 18.07.2019); Федеральным законом РФ от 29.07.2004 № 98-ФЗ «О коммерческой тайне»; Федеральным законом РФ от 28.08.2001 № 1082 (ред. от 08.08.2019) «Об утверждении перечня сведений, отнесенных к государственной тайне»; Федеральным законом Российской Федерации от 27 июля 2006 г. № 149-ФЗ «Об информации, информационных технологиях и о защите информации»; Федеральным законом РФ от 18.07.1999 № 183-ФЗ «Об экспортном контроле»; Законом Российской Федерации от 21 июля 1993 г. № 5485-1 «О государственной тайне» (в редакции от 11 июня 2021 г.); Постановлением Правительства РФ от 03 ноября 1994 г. № 1233 «Об утверждении Положения о порядке обращения со служебной информацией ограниченного распространения в федеральных органах исполнительной власти и уполномоченном органе управления использованием атомной энергии»; Указом Президента РФ 06.03.1997 № 188 «Об утверждении Перечня сведений конфиденциального характера» (в ред. Указа Президента РФ от 23.09.2005 № 1111); Указом Президента Российской Федерации от 30 ноября 1995 г. № 1203 «Об утверждении перечня сведений, отнесенных к Государственной тайне» (в редакции от 25 марта 2021 г.); Рекомендациями, одобренными решением Межведомственной комиссии по защите государственной тайны, от 30 октября 2014 г. № 293 (в редакции решения от 30 ноября 2016 г. № 330); Типовой методической инструкцией по проведению экспертизы научно-технических материалов, подготовленных к открытому опубликованию и обладающих признаками контролируемых технологий, одобренной Комиссией по экспортному контролю Российской Федерации (протокол от 03.04.2014 № 1); Приказом ФСТЭК России от 11.02.2013 № 17 «Об утверждении Требований о защите информации, не составляющей государственную тайну, содержащейся в государственных информационных системах» (ред. от 28.05.2019); Приказом Министерства образования и науки Российской Федерации от 30.12.2010 № 2233 «Об утверждении инструкции о порядке обращения со служебной информацией ограниченного распространения в Министерстве образования и науки Российской Федерации» (с изменениями на 10.08.2012); «Перечнем сведений, подлежащих засекречиванию, Министерства образования и науки Российской Федерации» (утвержден Приказом Министерства образования и науки Российской Федерации от 10.11.2014 № 36с)

комиссия установила:

I Сведения, содержащиеся в рассматриваемых материалах, находятся в компетенции Санкт-Петербургского горного университета

I А Сведения, содержащиеся в рассматриваемых материалах, _____

(указываются сведения, содержащиеся в материалах)

не попадают под действие нормативных документов, требующих засекречивание материалов, не входят в «Перечень сведений, подлежащих засекречиванию, Министерства образования и науки Российской Федерации» (утвержден Приказом Министерства образования и науки Российской Федерации от 10.11.2014 № 36с).

Сведения, содержащиеся в рассматриваемых материалах, не принадлежат к продукции и объектам экспортного контроля, включенным в контрольные списки, не разглашают сущности и неправомерного использования объектов интеллектуальной собственности и не содержат сведений конфиденциального характера. **Данные материалы могут быть открыто опубликованы.**

I Б¹⁾ Сведения, содержащиеся в рассматриваемых материалах, _____

(указываются сведения, содержащиеся в материалах)

не попадают под действие нормативных документов, требующих засекречивание материалов, не входят в «Перечень сведений, подлежащих засекречиванию, Министерства образования и науки Российской Федерации» (утвержден Приказом Министерства образования и науки Российской Федерации от 10.11.2014 № 36с).

Сведения, содержащиеся в рассматриваемых материалах, не принадлежат к продукции и объектам экспортного контроля, включенным в контрольные списки, не разглашают сущности и неправомерного использования объектов интеллектуальной собственности и не содержат сведений конфиденциального характера. **Данные материалы могут быть открыто опубликованы.**

Сведения, содержащиеся в рассматриваемых материалах, находятся также в компетенции _____

(наименование государственного органа или организации)

в связи с чем требуется получить заключение о возможности открытого опубликования

(наименование материалов, подлежащих экспертизе, наименование государственного органа или организации)

Данные материалы не содержат сведений, составляющих государственную тайну, препятствующих открытой публикации. Необходимо получить заключение о возможности открытого опубликования от _____.

I В²⁾ Сведения, содержащиеся в рассматриваемых материалах, _____

(указываются сведения, содержащиеся в материалах)

попадают под действие нормативных документов, требующих засекречивание материалов: абзаца (абзацев) _____ пункта (пунктов) _____ Перечня сведений, составляющих государственную тайну (статья 5 Закона РФ «О государственной тайне»), относятся к пункту (пунктам) _____ Перечня сведений, отнесенных к государственной тайне, утвержденного Указом Президента РФ от 30.11.1995 № 1203 (в редакции от 25.03.2021 г.), а также подлежат засекречиванию в соответствии с пунктом (пунктами) _____ Перечня сведений, подлежащих засекречиванию Минобрнауки России, утвержденного приказом Минобрнауки России от 10.11.2014 № 36с, и имеют степень секретности _____.

Данные материалы содержат сведения, составляющие государственную тайну, и не могут быть открыто опубликованы.

I Г³⁾ Сведения, содержащиеся в рассматриваемых материалах, _____

(указываются сведения, содержащиеся в материалах)

Попадают под действие нормативных документов ограниченного доступа, имеющих конфиденциальный характер.

Сведения, содержащиеся в рассматриваемых материалах, не принадлежат к продукции и объектам экспортного контроля, включенным в контрольные списки, не разглашают сущности и неправомерного использования объектов интеллектуальной собственности. **Данные материалы не могут быть открыто опубликованы.**

II⁴⁾ Сведения, содержащиеся в рассматриваемых материалах, не находятся в компетенции Санкт-Петербургского горного университета в связи с чем требуется получить заключение о возможности открытого опубликования

(наименование материалов, подлежащих экспертизе, наименование государственного органа или организации)

**Председатель экспертной комиссии
Университета**

_____ **В.Л. Трушко**

**Эксперт по научному направлению
«Название направления»**

_____ **Ф.И.О.**

**Председатель комиссии по
экспортному контролю**

_____ **В.А. Шпенст**

**Начальник отдела
по защите государственной тайны**

_____ **В.Т. Борзенков**

Секретарь

_____ **Е.А. Бикташева**

¹⁾ В случае если авторы из разных организаций, при необходимости принимается решение о получении экспертного заключения от этих организаций.

²⁾ В случае если материалы содержат сведения, составляющие государственную тайну, экспертное заключение оформляется по варианту I В.

³⁾ В случае если материалы содержат сведения ограниченного доступа, имеющие конфиденциальный характер, экспертное заключение оформляется по варианту I Г.

⁴⁾ В случае если рассматриваемые материалы не относятся к компетенции Санкт-Петербургского горного университета, экспертное заключение оформляется по варианту II.

ПРОТОКОЛ № ____
заседания экспертной комиссии

« _____ » _____
(название факультета/структурного подразделения)

« ____ » _____ 20__ г.
(дата)

г. Санкт-Петербург

ПРИСУТСТВОВАЛИ: _____

(должность, ФИО членов комиссии по научному направлению)

СЛУШАЛИ: председателя комиссии _____
(должность, ФИО)

о возможности открытого опубликования следующих материалов:

1. Вид материала: _____ . Авторы: _____

(основной автор - _____). Название: _____

(название и количество страниц)

Подготовлено в рамках следующих работ: _____
(индивидуальный план, государственное задание, грант и др.)

Соответствие действующим нормативным документам и локальным актам
Университета: соответствует/не соответствует.

ПОСТАНОВИЛИ: рассмотрев представленные материалы в соответствии с
Приказом от __. г. №__ адм., **считать возможным** их опубликование в
открытой печати, использование, экспонирование и передачу третьим лицам.

ГОЛОСОВАЛИ: за - __ чел.;
против - __ чел.;
воздержались - __ чел.

Председатель комиссии
факультета, эксперт

(подпись)

Должность, ФИО

Секретарь комиссии

(подпись)

Должность, ФИО

Приложение 2
к приказу № *100* адм
от *17.02.* 2022 г.

ПОЛОЖЕНИЕ
О КОМИССИИ ПО ЭКСПОРТНОМУ КОНТРОЛЮ
в федеральном государственном бюджетном образовательном
учреждении высшего образования
«Санкт-Петербургский горный университет»

Санкт – Петербург
2022

I. Общие положения

1. Настоящее положение о комиссии по экспортному контролю в федеральном государственном бюджетном образовательном учреждении высшего образования «Санкт-Петербургский горный университет» (далее по тексту – Положение) разработано в соответствии с Федеральным законом Российской Федерации от 18.07.1999 № 183-ФЗ «Об экспортном контроле», Указами Президента и «Методическим руководством по созданию на предприятии (организации) внутрифирменной системы экспортного контроля», утвержденным Федеральной службой России по валютному и экспортному контролю от 12.05.1998. Положение определяет цели, задачи и функции экспортного контроля в образовательной организации за экспортом продукции, образовательных услуг, результатов интеллектуальной деятельности, других работ в сфере международного обмена товарами, информацией, работами, услугами, результатами интеллектуальной деятельности федерального государственного бюджетного образовательного учреждения высшего образования «Санкт-Петербургский горный университет» (далее по тексту – Университет).

2. Положение учитывает направления деятельности Университета, его структуру, наличие в нем самостоятельных структурных подразделений, а также потенциальную возможность использования экспортируемой образовательной организацией продукции в качестве товаров и технологий военного или двойного назначения.

Определения:

продукция военного назначения - вооружение и военная техника, работы, услуги, результаты интеллектуальной деятельности, в том числе исключительные права на них (интеллектуальная собственность) и информация в военно-технической области.

товары (услуги) двойного применения (назначения) - сырье, материалы, оборудование, научно-техническая информация, работы, услуги, результаты интеллектуальной деятельности, которые могут быть использованы при создании оружия массового поражения, средств его доставки, иных видов вооружения и военной техники и в отношении которых установлен экспортный контроль.

экспортный контроль - комплекс мер, обеспечивающих реализацию установленного федеральными законами и иными нормативными актами РФ порядка осуществления внешнеэкономической деятельности в отношении товаров, информации, работ, услуг, результатов интеллектуальной деятельности, которые могут быть использованы при создании оружия массового поражения, средств их доставки, иных видов вооружения и военной техники.

3. Экспортному контролю в Университете подлежат следующие **предметы экспорта:**

- документы о приеме на обучение иностранных граждан и предоставлении

им образовательных услуг, учебные планы (программы), заключения комиссии по экспортному контролю Университета, планы лекций и практических занятий, по направлениям подготовки (специальностям) высшего профессионального образования, требующих особого порядка реализации федеральных государственных образовательных стандартов с использованием сведений, составляющих государственную тайну, или научно-технической информации, подлежащей экспортному контролю (для образовательных организаций высшего образования);

- результаты научно-исследовательских, опытно-конструкторских и технологических работ (далее – результаты интеллектуальной деятельности);

- технологии, продукция, планируемые к передаче зарубежным организациям; выполнение по их заказу работ;

- материалы, подлежащие направлению на международные конференции, выставки или опубликованию в международных компьютерных сетях, и т.п., что связано с передачей информации или продукции иностранным гражданам или организациям (все перечисленное в дальнейшем именуется «продукция»).

4. Деятельность направлена на соблюдение законодательства РФ при экспорте «продукции» и принятии решений в области международной деятельности.

5. Экспортный контроль (ЭК) устанавливает единый и обязательный порядок экспортного контроля «продукции» всех структурных подразделений Университета, а также работ и услуг международного характера, выполняемых работниками Университета.

6. ЭК предусматривает совместную деятельность со структурными подразделениями Университета, постоянно действующей экспертной комиссией Университета.

7. Должностные лица и работники Университета обязаны информировать руководство Университета, комиссию экспортного контроля о ставших им известными фактах нарушения законодательства в области экспортного контроля, а также обстоятельствах, которые могут привести к таким нарушениям.

II. Основные задачи экспортного контроля в образовательной организации

10. Основными задачами ЭК являются:

- формирование и осуществление единой политики Университета в области контроля за экспортом «продукции»;

- внутривузовский контроль легитимности внешнеэкономической деятельности (ВЭК) и конкретных договоров, соглашений, контрактов и иных документов по международной деятельности Университета (в дальнейшем – «договоры»);

- классификационная оценка экспортируемых Университетом «продукции», а также проверка их конечного использования;

- проведение идентификационной экспертизы «продукции» в целях экспортного контроля, обеспечивающей соблюдение российского законодательства и международных соглашений, предотвращение нарушений, влекущих

административную или уголовную ответственность, предотвращение действий, которые могут повредить репутации Университета;

- подготовка документации на выдачу лицензий или иных разрешений по вопросам экспортного контроля в соответствующий федеральный, ведомственный и территориальный органы, осуществляющие экспортный контроль;

- подготовка заключений о возможности реализации «договоров» по учебной, научной, производственной и иной деятельности, создания совместных организаций, фирм, предприятий в области образования, научной и производственной сферах, деятельность которых подлежит экспортному контролю;

- разработка руководящих и методических документов по вопросам экспортного контроля Университета;

- информационное и методическое обеспечение внутривузовского экспортного контроля правовой и нормативной документацией;

- повышение квалификации работников Университета по экспортному контролю;

- ведение документации, учета и отчетности по внутривузовскому экспортному контролю;

- проведение **идентификационной экспертизы** экспортируемой «продукции», которая представляет собой установление соответствия конкретных материалов, оборудования, научно-технической информации, работ, услуг, результатов интеллектуальной деятельности, являющихся объектами внешнеэкономических операций, товарам и технологиям, включенным в списки контролируемых по экспорт. Данные списки утверждаются указами Президента РФ по представлению Правительства РФ. Основной задачей экспертизы является установление принадлежности товара или технологии к продукции, подлежащей экспортному контролю.

По окончании проведения экспертизы составляется письменное заключение, в котором делаются соответствующие выводы, которые должны однозначно определять принадлежность (непринадлежность) товара или технологии к продукции, подлежащей экспортному контролю. Результаты экспертизы используются для определения необходимости получения лицензии или иного разрешения на осуществление внешнеэкономических операций с товарами и технологиями.

Идентификационная экспертиза проводится:

- при совершении российским участником внешнеэкономических сделок с товарами и технологиями, имеющими экспортконтрольные признаки;

- в случае передачи (раскрытия) российским участником внешнеэкономической деятельности технологий, имеющих экспортконтрольные признаки, в форме оказания технической помощи иностранному лицу путем обучения, оглашения на конференциях, симпозиумах и других мероприятиях как за рубежом, так и на территории РФ;

- при вывозе из Российской Федерации товаров и технологий в форме технических данных, имеющих экспортконтрольные признаки, с целью временного использования на территории иностранного государства без передачи иностранному лицу с последующим возвратом на территорию Российской Федерации (при

представлении экспонатов на международные выставки, ярмарки за рубежом и т.п.).

III. Организация экспортного контроля в образовательной организации

11. Организация ЭК включает комплекс мероприятий, направленных на своевременное и качественное выполнение всеми структурными подразделениями Университета, имеющими отношение к международной деятельности, работ по выполнению требований нормативных документов экспортного контроля (ознакомление сотрудников Университета с нормативными актами, своевременное оформление исполнителями соответствующей документации для проведения процедуры экспортного контроля (ЭК), поэтапное рассмотрение документов уполномоченными по ЭК должностными лицами, проведение идентификационной экспертизы, работа комиссии ЭК, рассмотрение ею на соответствующих заседаниях заявок и других вопросов ЭК, подготовка внутривузовских приказов и указаний в области ЭК, ведение документации по ЭК, ведение учета обучающихся в Университете иностранных граждан. Организация ВЭК в Университете осуществляется на основании регламентирующих документов.

12. Организацию ВЭК в университете осуществляет **ответственный за ЭК** – должностное лицо, подчиненное непосредственно ректору, и назначаемое его приказом в качестве штатного уполномоченного в области ЭК. Ответственный за ЭК входит в состав **внутривузовской комиссии по экспортному контролю (КЭК)** в качестве председателя КЭК. Ему в помощь назначаются штатные **заместитель председателя комиссии, члены комиссии и эксперты ЭК** для проведения идентификационных экспертиз и **секретарь КЭК** для составления документов и ведения их учёта. Данные лица также являются уполномоченными по ЭК.

Заместитель председателя комиссии, осуществляет контроль качества публикуемых в открытой печати материалов и соответствие их направлениям деятельности, связанной с повышением рейтинговых показателей Университета в целом. В период отсутствия председателя заместитель председателя комиссии выполняет его функции.

Члены комиссии в области своих компетенций осуществляют оценку соответствия учебно-методических материалов содержанию основных образовательных программ, выявляют сведения о патентоспособных и имеющих коммерческий потенциал объектах интеллектуальной собственности Университета, которые в установленном порядке должны получить правовую охрану. Приостанавливает, до принятия в установленном порядке необходимых мер, открытое опубликование, использование, экспонирование и передачу третьим лицам источника информации;

Секретарь комиссии производит регистрацию и хранение материалов экспертизы.

Эксперты по научным направлениям Университета, проводят оценку, к какому виду продукции относятся научные, учебные и методические материалы - гражданского не двойного или двойного назначения:

Трудовая деятельность уполномоченных по ЭК по их внештатным обязанностям регламентируется соответствующими должностными инструкциями.

В осуществлении экспортного контроля участвуют члены КЭК, работа которой регламентируется «Положением о комиссии экспортного контроля Университета», а также эксперты структурных подразделений, откуда исходит заявка на экспорт, в дополнительные обязанности которых входит предварительная классификационная оценка экспортируемой продукции с определением отнесения ее к продукции военного, гражданского не двойного или двойного назначения.

13. Внутривузовский экспортный контроль проводится поэтапно в зависимости от вида экспортируемой продукции и формы ее экспорта. Этапы действий излагаются в пп. 13.1 -13.6.

13.1. **Заключение договоров с иностранными учреждениями, организациями, предусматривающими экспорт продукции в области техники и технологий, предусматривает следующие этапы ЭК:**

- предъявление текста договора до его подписания в КЭК Университета, который прилагается к подаваемому заявлению о рассмотрении договора на предмет возможности его заключения с учетом требований экспортного контроля;
- проведение экспертизы договора в целях экспортного контроля (экспертом КЭК);
- при необходимости предоставление в КЭК документов, характеризующих продукцию, подлежащую экспорту по договору;
- при необходимости проведение идентификационной экспертизы продукции, подлежащей экспорту согласно договору (экспертом КЭК или внешним независимым идентификационным центром);
- составление заключения внутривузовской КЭК (с вариантами: о возможности подписания и реализации договора; о необходимости получения лицензии (разрешения) ФСТЭК России; о необходимости направления документации на рассмотрение внутриведомственной КЭК Минобрнауки России; об отказе на реализацию).

13.2. **Экспорт образовательных услуг в форме обучения иностранных граждан в университете (его филиале) по основным образовательным программам разрешается по специальностям и направлениям гуманитарного и экономического профилей подготовки, а в области техники и технологий - только по программам специальностей и направлений, прошедшим экспортный контроль.**

Прием на обучение иностранных граждан по закрытым специальностям, а также подписание и реализация контракта на обучение иностранного гражданина по специальности (направлению) в области техники и технологий без визы уполномоченного по экспортному контролю Университета запрещается.

Перечень специальностей и направлений, по которым разрешена подготовка иностранных граждан, регламентируется приказом ректора и прилагается к Правилам приема на первый курс в Университет в текущем году.

В случае необходимости открытия подготовки иностранных граждан по другим специальностям (направлениям, специализациям) в области техники и технологий, не вошедшим в указанный перечень (а также дополнительным программам), предусматриваются следующие необходимые этапы ЭК:

- выпускающая кафедра составляет **программы** по специальным дисциплинам и дисциплинам специализаций представляемой специальности (направления, специализации), в содержание которых не должны включаться дисциплины или разделы, предусматривающие подготовку обучающихся по соответствующим направлениям;
- составленные программы предъявляются эксперту структурного подразделения в целях получения экспертного заключения, подтверждающего, что в материалах не содержится информации с ограниченным доступом, и о возможности их открытого опубликования;
- в своем заключении эксперт дополнительно делает вывод о том, к какому виду продукции он относит данные учебные материалы – гражданского не двойного или двойного назначения;
- материалы вместе с экспертным заключением представляются в комиссию по экспортному контролю соответствующего факультета;
- выпускающая кафедра от имени своего заведующего подает в КЭК Университета (секретарю КЭК) **заявление** по установленной форме с приложением учебного плана и программ специальной подготовки в виде **сборника** (в чистовом варианте листы сборника должны быть пронумерованы, сборник прошит, концы прошивки выведены на последний лист и закреплены наклейкой с подписью);
- секретарь КЭК регистрирует поданное заявление установленным порядком и о его поступлении информирует ответственного за ЭК в Университете, который, рассмотрев поступившие заявку и прилагаемые материалы, принимает решение о направлении их на экспертизу эксперту – уполномоченному по ЭК Университета;
- эксперт по ЭК проводит **идентификационную экспертизу** содержания программ подготовки, а также проверку ее конечного использования; результаты экспертизы эксперт ЭК оформляет документально; в случае необходимости эксперт ЭК вправе: потребовать дополнительные материалы, раскрывающие сущность содержания программ обучения; рекомендовать направить материалы во внешний независимый идентификационный центр (НИЦ) для получения заключения о непринадлежности продукции к объектам экспортного контроля, в ведомственную комиссию по ЭК Минобрнауки России, а в случае классификации продукции в качестве двойного назначения (контролируемой по экспорту) – в Управление экспортного контроля для получения разрешения на экспорт;
- комиссия по ЭК Университета на своем заседании рассматривает поданные документы с учетом проведенных экспертиз и рекомендаций экспертов и составляет **заключение КЭК Горного университета**, оформляемое секретарем КЭК на установленном бланке. Заключение подписывается членами комиссии с соблюдением требования кворума и утверждается подписью председателя КЭК,

заверяемой печатью университета. Одновременно секретарь КЭК составляет **протокол** заседания комиссии, который подписывается им и председателем КЭК.

Комиссия по ЭК Университета вправе принять самостоятельное решение по разрешению экспорта заявленного материала (в случае не соответствия продукции позициям контрольных списков), после чего при наличии утвержденного заключения с положительным решением исполнитель может приступить к реализации процедуры экспорта.

В случае принятия комиссией решения о необходимости получения разрешения на экспорт от вышестоящей ведомственной комиссии ЭК материалы готовятся к отправке в Министерство образования и науки РФ и высылаются, после чего экспорт может быть разрешен только после получения соответствующего ответного письма Минобрнауки РФ, содержащего положительное решение.

13.3. Экспорт образовательных услуг в форме обучения иностранных граждан в университете по программам подготовки магистров и кандидатов наук (в аспирантуре) по направлениям (специальностям) гуманитарного и экономического профилей подготовки разрешается **без прохождения** процедуры ЭК. Рассмотрение возможности обучения иностранного гражданина по направлению (специальности) в области техники и технологий производится в индивидуальном порядке комиссией по ЭК Университета, при этом на экспертизу представляются учебный план магистранта (аспиранта) с указанием темы предполагаемой диссертации и приложением списка литературы, предполагаемой к использованию. В пояснительной записке должна быть достаточно ясно изложена сущность и конечные результаты проводимой работы.

Научный руководитель проводимой работы представляет документы по этапам, изложенным в п. 13.2. Прием на обучение производится только после принятия положительного решения КЭК по каждому конкретному кандидату на обучение.

13.4. Экспорт образовательных услуг (в области техники и технологий) в форме обучения иностранных граждан за пределами Российской Федерации путем командирования преподавателя в иностранное образовательное учреждение для чтения лекций и проведения других видов учебных занятий. Получив приглашение, командируемый обязан до оформления командировки осуществить следующие этапы ЭК:

- учебные материалы, планируемые к изложению за рубежом, в виде машинописных конспектов (на языке изложения и точный их перевод на русском языке) и всех предполагаемых к транслированию рисунков, графических материалов и пр., а также в виде информации на электронных носителях представляются эксперту структурного подразделения для получения **экспертного заключения**, подтверждающего, что в материалах не содержится информации с ограниченным доступом, и о возможности их открытого опубликования; в своем заключении эксперт дополнительно делает вывод о том, к какому виду продукции он относит данные материалы гражданского не двойного или двойного назначения;

- командируемый исполнитель представляет по установленной форме в

КЭК Университета (секретарю КЭК) экспертное заключение об отсутствии сведений, составляющих государственную тайну;

- дальнейшая процедура аналогична изложенному в п. 13.2.

Только получив заключение КЭК с положительным решением на экспорт, исполнитель вправе оформлять командировку за пределы Российской Федерации с целью предоставления иностранным гражданам образовательных услуг в области техники и технологий.

13.5. Экспорт результатов интеллектуальной деятельности в области техники и технологий (результатов НИР, ОКР и т.п., их оглашение на конференциях, симпозиумах и других мероприятиях за рубежом или на территории Российской Федерации с участием иностранных граждан) осуществляется также только после прохождения процедуры ЭК по этапам, изложенным в п. 13.4 и получения разрешения на экспорт.

При этом:

если продукция в результате идентификационной экспертизы будет признана не подпадающей под экспортный контроль (не включена в контрольные списки), то соответствующее заключение с положительным решением будет являться основанием для ее перемещения через таможенные органы за пределы Российской Федерации в указанных целях и в указанное место;

если результаты интеллектуальной деятельности будут классифицированы как продукция двойного применения (контролируемой по экспорту), то ее экспорт лицензируется Федеральной службой по техническому и экспортному контролю (ФСТЭК России); в этом случае необходимо получить разрешение ФСТЭК (в виде лицензии или другого разрешения) и урегулировать вопросы правовой защиты результатов интеллектуальной деятельности.

13.6. Экспорт в форме представления экспонатов на международные выставки, ярмарки за рубежом и т.п. относятся к вывозу из Российской Федерации товаров и технологий с целью временного использования на территории иностранного государства без передачи иностранному лицу с последующим возвратом на территорию Российской Федерации.

На каждый экспонат оформляется техническое описание (рекламный паспорт) и заверенный фотоснимок, которые представляются эксперту структурного подразделения для составления экспертного заключения о содержании или отсутствии в продукции информации с ограниченным доступом и возможности открытого опубликования.

Далее подается заявление в КЭК Университета о предложении экспорта продукции, с приложением документов на экспонат. Ответственный за ЭК направляет материалы на проведение идентификационной экспертизы. В случае отнесения экспоната к продукции гражданского (не двойного) назначения, неидентифицируемой с позициями контрольных списков, КЭК вправе принять решение о возможности экспорта продукции.

В случае отнесения экспоната к продукции двойного назначения (контролируемой по экспорту) необходимо получение разрешения ФСТЭК России.

При подготовке экспонатов, не относящихся к продукции военного назначения, к демонстрации на международных выставках, после проведения вышеуказанной процедуры ЭК исполнителем составляется «Перечень продукции гражданского и специального назначения, экспонируемой на международной выставке (салоне) _____ организацией _____» с приложением перечня разрешительных документов и фотокопий: 1) экспертного заключения; 2) заключения КЭК Университета; 5) фотоснимков экспонатов.

14. **Идентификационную экспертизу** продукции в Университете проводит эксперт – уполномоченный по ЭК, назначенный приказом ректора. Его деятельность регламентируется должностной инструкцией. Выводы экспертизы, проведенной экспертом, в обязательном порядке учитываются членами КЭК при составлении заключения КЭК.

По предложению эксперта или комиссии ЭК Университета в целях проведения независимой идентификационной экспертизы гражданской продукции, имеющей экспортконтрольные признаки продукции двойного назначения, ее материалы могут быть направлены во внешнюю организацию (независимый идентификационный центр НИЦ), получившую специальное разрешение на осуществление такой деятельности.

Следует учитывать, что только заключение НИЦ гарантирует беспрепятственное прохождение таможенного контроля на государственной границе РФ (без возможной дополнительной проверки).

Официальное заключение о непринадлежности изделий, материалов, услуг и т.п. к продукции военного назначения выдают только военные представительства Министерства обороны РФ.

15. Финансирование работ ВЭК осуществляется за счет:

- внебюджетных средств Университета;
- отчислений от средств, поступивших в Университет по конкретным договорам (соглашениям, контрактам и иным документам по совместной международной деятельности) Университета;
- прибыли, остающейся в распоряжении Университета.

Расходование средств осуществляется в соответствии со сметами работ, утверждаемыми ректором Университета.

16. Проведение работ по ВЭК должно быть обеспечено средствами оргтехники, персональными компьютерами для обеспечения функционирования информационно-поисковой системы правовой и нормативной документации по ЭК, ведения документации по ЭК; информационным фондом, содержащим тексты законов и иных нормативных актов, регулирующих вопросы экспортного контроля на электронных или бумажных носителях, официальных изменений и дополнений, вносимых в вышеуказанные нормативные акты. Хранение всех документов и материалов ВЭК, протоколов заседаний, заключений, решений и иных материалов КЭК осуществляется в архиве комиссии не менее 5-ти лет, если законодательством не предусмотрены более длительные сроки.

IV. Учет иностранных граждан, обучающихся в Университете

17. Иностранные граждане, обучающиеся в Университете, подлежат учету и регистрации. Заключение договоров на оказание образовательных услуг

иностранным гражданам и учет обучающихся иностранных граждан осуществляет факультет по работе с иностранными обучающимися.

V. Ответственность лиц, осуществляющих внешнеэкономическую и другую международную деятельность в Университете

18. Работники Университета, участвующие в осуществлении внешнеэкономической и другой международной деятельности Университета, а также лица, привлекаемые к деятельности по осуществлению экспортного контроля в Университете, **обязаны:**

- знать действующее законодательство РФ, регулирующее экспортный контроль РФ;

- соблюдать установленный настоящим Положением и другими внутривузовскими документами, утвержденными ректором, порядок осуществления внешнеэкономической и другой международной деятельности с учетом требований экспортного контроля;

- информировать КЭК и руководство вуза о ставших им известных фактах нарушения;

- системы внутривузовского экспортного контроля.

Работники Университета несут ответственность за нарушения законодательства РФ в области экспортного контроля:

- гражданско-правовую в соответствии с Гражданским кодексом РФ;

- административную в соответствии с Кодексом РФ об административных правонарушениях;

- уголовную в соответствии с Уголовным кодексом РФ.

19. Дополнительная ответственность должностных лиц – уполномоченных по ЭК Университета определяется их должностными инструкциями, утвержденными ректором.

VI. Проверки соблюдения Университетом законодательства РФ в области экспортного контроля при осуществлении им внешнеэкономической деятельности

20. Проверки соблюдения законодательства РФ и иных нормативных правовых актов РФ в области экспортного контроля при осуществлении Университетом внешнеэкономической деятельности проводятся комиссиями специально уполномоченного федерального органа исполнительной власти в области экспортного контроля - Федеральной службы по техническому и экспортному контролю (ФСТЭК). Представителем ФСТЭК в Санкт-Петербурге является ее Управление по Северо-Западному федеральному округу. Проверки проводятся на основании приказа руководителя Управления и последующего распоряжения ректора.

Проверки также осуществляются комиссиями Министерства образования и науки РФ, назначенными приказом министерства в этих целях.

21. В соответствии со ст. 13, 14 ФЗ «Об экспортном контроле» указанные комиссии имеют право запрашивать и получать документы и информацию, необходимые для целей экспортного контроля, а работники Университета обязаны по их требованию предоставлять документы, объяснения в письменной и устной формах, иную информацию, необходимую для выполнения комиссиями функций экспортного контроля. При этом работники Университета несут ответственность за достоверность информации, предоставляемой контролирующим органам.

Составили:

Председатель комиссии
по экспортному контролю



В.А. Шпенст

Согласовано:

Первый проректор профессор



Н.В. Пашкевич

Начальник отдела по защите
государственной тайны



В.Т. Борзенков

Составы комиссий факультетов / структурных подразделений по экспертизе научных публикаций по направлениям научной деятельности Университета**Экономический факультет**

Направление: «Экономика, системный анализ и управление»

- **А.Е. Череповицын**, профессор, зав. кафедрой организации и управления;
- **М.А. Невская**, доцент кафедры организации и управления;
- **М.М. Хайкин**, профессор, зав. кафедрой экономической теории;
- **А.Ю. Цветкова**, секретарь, доцент кафедры организации и управления.

Горный факультет

Направление: «Горное дело и рациональное природопользование»

- **Ю.Д. Смирнов**, доцент кафедры геоэкологии;
- **С.В. Хохлов**, доцент кафедры взрывного дела;
- **Д.Н. Лигоцкий**, доцент кафедры разработки месторождений полезных ископаемых;
- **В.В. Иванов**, доцент кафедры разработки месторождений полезных ископаемых;
- **Р.Е. Андреев**, секретарь, доцент кафедры безопасности производств.

Нефтегазовый факультет

Направление: «Нефтегазовое дело: бурение, добыча, транспортировка и хранение»

- **А.В. Шалыгин**, доцент кафедры транспорта и хранения нефти и газа;
- **А.Н. Дмитриев**, доцент кафедры бурения скважин;
- **Л.Н. Духневич**, доцент кафедры транспорта и хранения нефти и газа;
- **Г.Ю. Коробов**, доцент кафедры разработки и эксплуатации нефтяных и газовых месторождений;
- **Т.В. Шершакова**, секретарь, ведущий инженер кафедры бурения скважин.

Геологоразведочный факультет

Направление: «Геологическое картирование, поиски и разведка полезных ископаемых»

- **В.И. Алексеев**, профессор кафедры минералогии, кристаллографии и петрографии;
- **В.А. Степанов**, доцент кафедры геологии и разведки месторождений полезных ископаемых;
- **П.В. Котюков**, доцент кафедры гидрогеологии и инженерной геологии;
- **Н.П. Сенчина**, доцент кафедры геофизических и геохимических методов поисков и разведки месторождений полезных ископаемых;

- **О.И. Анащенкова**, секретарь, лаборант кафедры геофизических и геохимических методов поисков и разведки месторождений полезных ископаемых.

Механико-машиностроительный факультет

Направление: «Материаловедение, машино- и приборостроение»

- **С.Л. Иванов**, профессор кафедры машиностроения;
- **В.В. Габов**, профессор кафедры машиностроения;
- **А.В. Сивенков**, доцент кафедры материаловедения и художественной обработки материалов;
- **А.Д. Халимоненко**, доцент кафедры машиностроения;
- **Г.Н. Левинтова**, секретарь, инженер-программист кафедры машиностроения.

Энергетический факультет

Направление: «Электро- и теплоэнергетика, электроника»

- **Д.А. Устинов**, доцент кафедры электроэнергетики и электромеханики;
- **В.С. Добуш**, доцент кафедры общей электротехники;
- **В.В. Андреев**, доцент кафедры теплотехники и теплоэнергетики;
- **О.В. Денисова**, доцент кафедры электронных систем;
- **Т.А. Коллина**, секретарь, инженер 1 категории кафедры электроэнергетики и электромеханики.

Факультет переработки минерального сырья

Направление: «Технологии переработки минерального и углеводородного сырья»

- **В.Н. Бричкин**, профессор, зав. кафедрой металлургии;
- **П.А. Петров** – декан факультета переработки минерального сырья;
- **О.А. Дубовиков**, профессор кафедры химических технологий и переработки энергоносителей;
- **Л.В. Григорьева**, доцент кафедры физической химии;
- **М.А. Пономарева**, секретарь, ассистент кафедры физической химии.

Строительный факультет

Направление: «Геомеханика, геодезия, геометрия недр, строительство и архитектура»

- **В.А. Голованов**, доцент кафедры маркшейдерского дела;
- **В.А. Киселев**, доцент кафедры инженерной геодезии;
- **Д.Н. Потемкин**, доцент кафедры строительства горных предприятий и подземных сооружений;
- **В.Г. Гореликов**, профессор кафедры механики;
- **О.Ю. Лепихина**, секретарь, доцент кафедры инженерной геодезии.

Факультет фундаментальных и гуманитарных дисциплин

Направление: «Междисциплинарное научное обеспечение процессов функционирования минерально-сырьевого комплекса»

- **А.П. Господариков**, профессор, зав. кафедрой высшей математики;
- **С.С. Прошкин**, доцент кафедры общей и технической физики;
- **Е.Н. Овчинникова**, доцент кафедры информационных и компьютерных технологий;
- **Р.А. Попков**, доцент кафедры высшей математики;
- **Н.Н. Смирнова**, секретарь, доцент кафедры общей и технической физики.

Научный центр геомеханики и проблем горного производства

Направление: «Инженерные изыскания и геотехнология»

- **В.А. Носков**, старший научный сотрудник лаборатории горного давления на рудных и нерудных месторождениях Научного центра;
- **И.И. Багаутдинов**, научный сотрудник лаборатории горного давления на рудных и нерудных месторождениях Научного центра;
- **С.Н. Зеленцов**, старший научный сотрудник лаборатории сдвижения горных пород, охраны инженерных и природных объектов Научного центра;
- **Н.А. Кутепова**, главный научный сотрудник лаборатории гидрогеологии и экологии Научного центра;
- **А.Ю. Хорева**, секретарь, младший научный сотрудник лаборатории устойчивости бортов карьеров Научного центра.

Центр компетенций в области техники и технологий освоения месторождений в Арктических условиях (ЦК «Арктика»)

Направление: «Разведка, разработка и освоение углеводородных месторождений в арктических условиях с применением технологий зеленой энергетики»

- **М.В. Двойников**, директор центра компетенций в области техники и технологий освоения месторождений в Арктических условиях;
- **Д.И. Сидоркин**, заместитель директора по научно-образовательной деятельности;
- **Г.В. Буслаев**, научный руководитель проекта, к.т.н;
- **А.В. Большунов**, научный руководитель проекта, к.т.н;
- **К.С. Купавых**, исполнительный директор, к.т.н;
- **С.А. Игнатьев**, заведующий кафедрой начертательной геометрии и графики;
- **Н.Д. Жарикова**, заместитель директора по научной деятельности, к.т.н.;
- **Н.О. Лукина**, секретарь, инженер.

Научный центр «Оценка техногенной трансформации экосистем»

Направление: «Оценка техногенной трансформации экосистем»

- **В.А. Матвеева**, исполнительный директор Центра коллективного пользования высокотехнологичным оборудованием;

- **В.Г. Поваров**, главный научный сотрудник Центра коллективного пользования высокотехнологичным оборудованием, д.х.н.;
- **М.В. Гвоздецкая**, начальник отдела научно-методического обеспечения исследований Центра коллективного пользования высокотехнологичным оборудованием, к.т.н.;
- **Ю.Д. Смирнов**, секретарь, научный сотрудник отдела научно-методического обеспечения Центра коллективного пользования высокотехнологичным оборудованием, к.т.н.

Научный центр «Проблем переработки минеральных и техногенных ресурсов» (НЦ «Переработки ресурсов»)

Направление: «Проблемы переработки углеродных, минеральных и техногенных ресурсов»

- **И.Н. Пягай**, директор-научный руководитель аппарата управления Научного центра «Проблем переработки минеральных и техногенных ресурсов»;
- **В.А. Рудко**, исполнительный директор НЦ «Переработки ресурсов», к.т.н.;
- **Е.С. Горланов**, заместитель директора по научному обеспечению НЦ «Переработки ресурсов», д.т.н.;
- **В.Н. Бричкин**, заместитель директора по научно-образовательной деятельности НЦ «Переработки ресурсов», д.т.н.;
- **Т.Е. Литвинова**, профессор кафедры физической химии, д.т.н.;
- **В.Г. Поваров**, ведущий научный сотрудник НЦ «Экосистема», д.х.н.;
- **Л.В. Парфенова**, старший научный сотрудник НЦ «Переработки ресурсов», к.т.н.;
- **И.Н. Худякова**, секретарь, ведущий инженер НЦ «Переработки ресурсов», к.т.н.

Научный центр «Наука о земле» (НЦ «Геология»)

Направление: «Геологическое картирование, поиски и разведка полезных ископаемых»

- **В.И. Алексеев**, профессор кафедры минералогии, кристаллографии и петрографии;
- **В.А. Степанов**, доцент кафедры геологии и разведки месторождений полезных ископаемых;
- **П.В. Котюков**, доцент кафедры гидрогеологии и инженерной геологии;
- **Н.П. Сенчина**, доцент кафедры геофизических и геохимических методов поисков и разведки месторождений полезных ископаемых;
- **О.И. Анащенкова**, секретарь, лаборант кафедры геофизических и геохимических методов поисков и разведки месторождений полезных ископаемых.

Учебно-научный центр цифровых технологий

Направление: «Цифровая трансформация в управлении объектами недропользования»

- **Ю.Л. Жуковский**, директор учебно-научного центра цифровых технологий;
- **А.В. Бойков**, научный руководитель проекта учебно-научного центра цифровых технологий, к.т.н.;
- **С.А. Лавренко**, научный руководитель проекта учебно-научного центра цифровых технологий, к.т.н.;
- **Д.В. Мардашов**, научный руководитель проекта учебно-научного центра цифровых технологий, к.т.н.;
- **Л.А. Николайчук**, секретарь, заместитель директора учебно-научного центра цифровых технологий, к.э.н.

Проблемная лаборатория общественных наук (ПЛОН)

Направление: «Гуманитарное образование в подготовке горных инженеров»

- **М.И. Микешин**, научный руководитель ПЛОН;
- **И.А. Тропов**, профессор кафедры истории, к.и.н.;
- **И.С. Облова**, доцент кафедры иностранных языков, к. филол.н.;
- **М.Н. Дмитриева**, секретарь, доцент кафедры русского языка и литературы, к. филол.н.

Уполномоченные от структурных подразделений Университета по экспортному контролю

- **А.Е. Череповицын**, профессор, зав. кафедрой организации и управления (экономический факультет);
- **Ю.Д. Смирнов**, доцент кафедры геоэкологии (горный факультет);
- **А.В. Шалыгин**, доцент кафедры транспорта и хранения нефти и газа (нефтегазовый факультет);
- **В.И. Алексеев**, профессор кафедры минералогии, кристаллографии и петрографии (геологоразведочный факультет, Научный центр «Наука о земле»);
- **С.Л. Иванов**, профессор кафедры машиностроения (механико-машиностроительный факультет);
- **Д.А. Устинов**, доцент кафедры электроэнергетики и электромеханики (энергетический факультет);
- **В.Н. Бричкин**, профессор, зав. кафедрой металлургии (факультет переработки минерального сырья);
- **В.А. Голованов**, доцент кафедры маркшейдерского дела (строительный факультет);
- **А.П. Господариков**, профессор, зав. кафедрой высшей математики (факультет фундаментальных и гуманитарных дисциплин);
- **В.А. Носков**, старший научный сотрудник лаборатории горного давления на рудных и нерудных месторождениях Научного центра (научный центр геомеханики и проблем горного производства);
- **М.В. Двойников**, директор центра компетенций в области техники и технологий освоения месторождений в Арктических условиях;
- **В.А. Матвеева**, исполнительный директор центра коллективного пользования высокотехнологичным оборудованием (научно-образовательный центр коллективного пользования высокотехнологичным оборудованием «Центра коллективного пользования»);
- **И.Н. Пягай**, директор-научный руководитель аппарата управления Научного центра «Проблем переработки минеральных и техногенных ресурсов» (аппарат управления научного центра «Проблем переработки минеральных и техногенных ресурсов»);
- **Ю.Л. Жуковский**, директор учебно-научного центра цифровых технологий (учебно-научный центр цифровых технологий);
- **М.И. Микешин**, научный руководитель проблемной лаборатории общественных наук (ПЛОН).